

ИСПОЛНЕНИЕ БЮДЖЕТА ШКЛОВСКОГО РАЙОНА ЗА 2025 ГОД

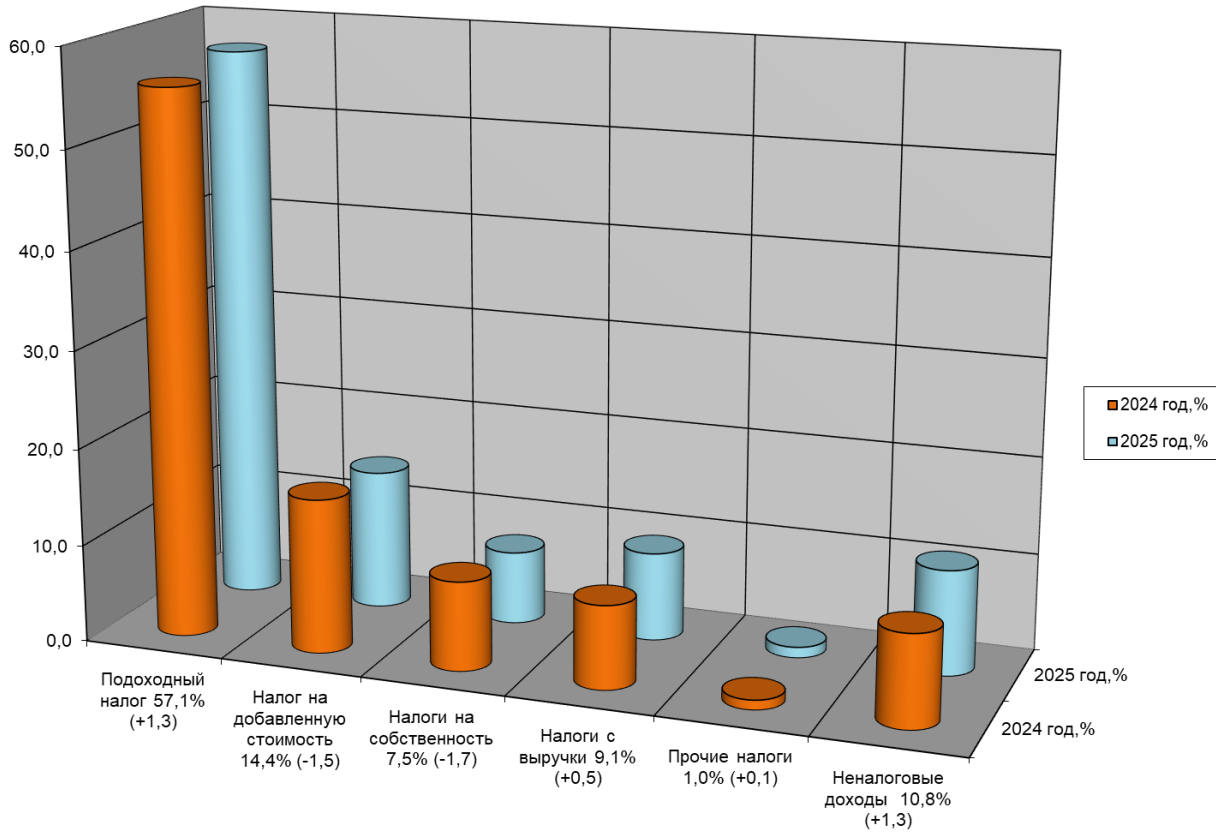
За 2025 год в бюджет Шкловского района (далее - район) поступило доходов 109 453,4 тыс. рублей или 102,4 % от уточненного годового плана.

Основная доля собственных доходов бюджета района сформирована за счет поступлений налоговых доходов 89,2 %.

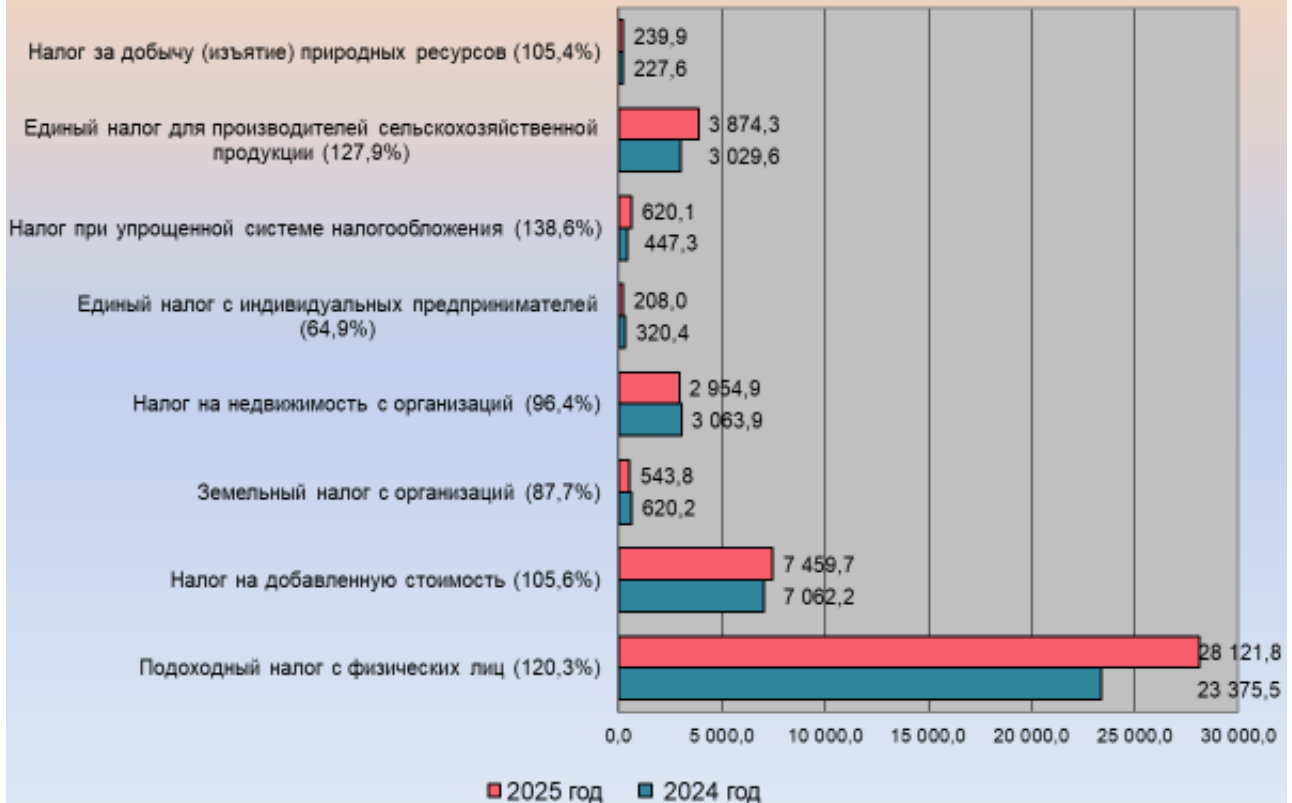
Уровень дотационности составил 43,8 %, что на 3,1 процентных пункта ниже утвержденного бюджета на 2025 год (46,9 %).

Наименование доходных источников	Поступило за 2025 год, тыс. рублей	Удельный вес в общем объеме, %	Темп роста к уточненному годовому плану, %
<i>Налоговые доходы</i> – всего, из них:	46 211,0	42,2	103,0
подходный налог с физических лиц	29 592,8	27,0	102,5
налог на добавленную стоимость	7 459,7	6,8	103,2
налоги с выручки	4 702,4	4,3	104,6
налоги на собственность	3 904,2	3,6	102,4
<i>Неналоговые доходы</i>	5 583,3	5,1	131,0
<i>Итого собственные доходы</i>	51 794,3	47,3	105,4
<i>Безвозмездные поступления</i> – всего, в том числе:	57 659,1	52,7	99,8
дотация	46 840,4	42,8	100,0
Всего доходов	109 453,4	100,0	46,6

Изменение структуры налоговых и неналоговых доходов



Динамика поступлений по основным доходным источникам бюджета Шкловского района за 2025 год, тыс. рублей



Бюджет Шкловского района сохранил социальную направленность. Расходы бюджета района профинансированы на 106 887,2 тыс. рублей или 98,2 % от уточненного годового плана.

Наименование отрасли	Профинансировано за 2025 год, тыс. рублей	Удельный вес в общем объеме, %
Отрасли социальной сферы – всего, в том числе:	71 787,6	67,2
<i>Здравоохранение</i>	<i>19 997,1</i>	<i>18,7</i>
<i>Физическая культура, спорт и средства массовой информации</i>	<i>9 237,7</i>	<i>8,6</i>
<i>Образование</i>	<i>38 744,5</i>	<i>36,2</i>
<i>Социальная политика</i>	<i>3 808,3</i>	<i>3,6</i>
Жилищно-коммунальные услуги и жилищное строительство	19 203,3	18,0
Общегосударственные расходы	13 329,8	12,5
Национальная экономика	2 311,3	2,1
Прочие расходы	255,2	0,2
Всего расходов	106 887,2	100,0

На первоочередные расходы бюджета направлено 75 684,8 тыс. рублей или 70,8 % от объема всех расходов.

Наименование статей	Направлено, за 2025 г., тыс. рублей	Удельный вес в общем объеме, %
Первоочередные расходы	75 684,8	70,8
<i>из них на:</i>		
<i>заработную плату со взносами (отчислениями) на социальное страхование</i>	<i>56 213,4</i>	<i>52,6</i>
<i>лекарственные средства и изделия медицинского назначения</i>	<i>2 055,9</i>	<i>1,9</i>
<i>продукты питания</i>	<i>2 018,6</i>	<i>1,9</i>
<i>оплату коммунальных услуг</i>	<i>7 997,3</i>	<i>7,5</i>
<i>субсидирование жилищно-коммунальных услуг, транспорта, топлива</i>	<i>6 724,3</i>	<i>6,3</i>

<i>текущие и капитальные трансферты населению</i>	675,3	0,6
Прочие расходы	31 202,4	29,2
<i>из них на:</i>		
<i>капитальное строительство</i>	3 347,9	3,1
<i>приобретение оборудования и других основных средств</i>	1 102,6	1,0
<i>капитальный ремонт</i>	4 583,2	4,3
Всего расходов	106 887,2	100,0

На финансирование 15 Государственных программ направлено 88,7 % от общих расходов бюджета или 94 820,9 тыс. рублей или 98,8 % к уточненному годовому плану.

Наибольший удельный вес в расходах бюджета района занимают следующие программы:

- ✚ Государственная программа «Образование и молодежная политика» на 2021-2025 годы – 41,6 % или 39 451,5 тыс. рублей;
- ✚ Государственная программа «Здоровье народа и демографическая безопасность» на 2021-2025 годы – 21,2 % или 20 115,0 тыс. рублей;
- ✚ Государственная программа «Комфортное жилье и благоприятная среда» на 2021-2025 годы – 19,3 % или 18 262,8 тыс. рублей;
- ✚ Государственная программа «Культура Беларуси» на 2021-2025 годы – 4,9 % или 4 673,8 тыс. рублей;
- ✚ Государственная программа «Физическая культура и спорт» на 2021-2025 годы – 4,7 % или 4 445,1 тыс. рублей.

Бюджетными учреждениями района получено доходов от внебюджетной деятельности 2 411,0 тыс. рублей, что составляет 3,6 % от их бюджетного финансирования.

За 2025 год консолидированный бюджет района исполнен с профицитом в сумме 2 566,2 тыс. рублей.

Кредиторская задолженность по средствам бюджета на 1 января 2026 г. отсутствует (на 01.01.2025 г. задолженность отсутствовала).

Дебиторская задолженность по средствам бюджета по сравнению с началом года снизилась на 218,5 тыс. рублей и на 1 января 2026 г. составила 222,3 тыс. рублей.

Объем долговых обязательств органов местного управления и самоуправления Шкловского района на 1 января 2026 г. составил 3 821,5 тыс. рублей и снизился на 213,4 тыс. рублей по сравнению с началом года.