

**ФИНАНСОВЫЙ ОТДЕЛ  
ШКЛОВСКОГО РАЙОННОГО ИСПОЛНИТЕЛЬНОГО КОМИТЕТА**



**ШКЛОВ**

**БЮДЖЕТ  
Шкловского района  
для граждан на 2025 год**

## Оглавление

<b>Шкловский район в цифрах</b>	<b>3</b>
<b>Основные определения бюджетного законодательства</b>	<b>6</b>
<b>Бюджетный процесс в Республике Беларусь</b>	<b>7</b>
<b>Бюджетная система Шкловского района</b>	<b>8</b>
<b>Консолидированный бюджет Шкловского района на 2025 год</b>	<b>9</b>
<b>Районный бюджет на 2025 год</b>	<b>15</b>
Структура доходов районного бюджета на 2025 год	15
Структура расходов районного бюджета на 2025 год	18
Общегосударственная деятельность	19
Национальная оборона	19
Национальная экономика	20
Охрана окружающей среды	20
Жилищно-коммунальные услуги и жилищное строительство	21
Здравоохранение	22
Физическая культура и спорт	23
Культура и средства массовой информации	24
Образование	24
Социальная политика	26
Долговые обязательства органов местного управления и самоуправления	27
Капитальное строительство	28
Бюджеты сельсоветов на 2025 год	30

## Шкловский район в цифрах

Шкловский район расположен в северной части Могилевской области. Граничит с Горецким, Дрибинским, Могилевским, Круглянским, Бельничским районами Могилевской области, Толочинским, Оршанским районами Витебской области.

Площадь района составляет 1 331,3 кв. км., площадь сельскохозяйственных земель – 85 429 га, площадь лесного фонда – 30 745 га. Протяженность с востока на запад – 58 км., с севера на юг – 38 км.

Население на 1 января 2024 года – 24 191 человек, из них сельское население – 9 321 человек, городское население – 14 870 человек.

Административно-территориальное деление Шкловского района: 1 город и 201 сельских населенных пунктов.



(по состоянию на 01.01.2025)



## Социальная политика

**1** – территориальный центр социального обслуживания населения

**8 299** человек – среднегодовое число обслуживаемых

**3** – детские дома семейного типа

**4** – приемные семьи

**955** человек – получателей адресной социальной помощи



## Здравоохранение

**1** – больничная организация

**10** – фельдшерско-акушерских пунктов

**8** – амбулатория врача общей практики

**62** человека – практикующих врачей

**225** человек – средних медицинских работников

**268 741** – посещений врачей на амбулаторном приеме и врачами на дому

**125** – больничных коек



## Образование

*(на начало учебного года 2024/2025)*

**12** – учреждений дошкольного образования, в них детей – 742 человека

**15** – учреждений общего среднего образования, в них учащихся – 2 991 человек

**1** – центр коррекционно-развивающего образования и реабилитации, в них учащихся – 30 человек



## Физическая культура и спорт

**1** – Центр физкультурно-оздоровительной работы с населением Шкловского района:  
количество групп – 29,  
количество человек, занимающихся физической культурой и спортом, – 257

**1** – специализированная детско-юношеская школа олимпийского резерва Шкловского района:  
количество групп – 33,  
количество учащихся – 303 человек

## Жилищная политика



**822,8** тыс. кв. м. жилищный фонд\*, в том числе частный жилищный фонд\*\* – **760,0** тыс. кв. м.

**886** граждан (семей), состоящих на учете нуждающихся в улучшении жилищных условий,

**47** граждан (семей), улучшивших жилищные условия

\* по состоянию на 01.01.2024 г.

\*\* по состоянию на 01.01.2024 г.



## Транспорт

**1 109** тыс. чел. – перевезено пассажиров за 2024 год

**69,9** тыс. тонн – перевезено грузов за 2024 год



## Культура

**1** – музей, **1** – филиал музея

**15** – библиотек

**1** – парк культуры и отдыха

**1** – детская школа искусств, **8** – филиалов

детской школы искусств, количество

обучающихся – 552 человека

**20** – клубных учреждений

# Основные определения бюджетного законодательства

## **Бюджет**

- план формирования и использования денежных средств для обеспечения реализации задач и функций государства, принимаемый на один финансовый год и действующий с 1 января по 31 декабря календарного года

## **Бюджетная система Республики Беларусь**

- республиканский бюджет и местные бюджеты. Республиканский бюджет утверждается в форме закона, местные бюджеты – в форме решений местных Советов депутатов

## **Бюджетный процесс**

- деятельность по составлению, рассмотрению, утверждению и исполнению бюджетов, контролю за их исполнением, а также составлению, рассмотрению и утверждению отчетов об их исполнении

## **Доходы бюджета**

- поступающие в бюджет денежные средства

## **Расходы бюджета**

- денежные средства, направляемые на финансовое обеспечение задач и функций государства

## **Межбюджетные трансферты**

- бюджетные средства, передаваемые из одного бюджета в другой бюджет на безвозвратной и безвозмездной основе

## **Сбалансированный бюджет**

- бюджет, в котором расходы равны его доходам и иным поступлениям в бюджет (источникам финансирования дефицита бюджета)

## **Профицит бюджета**

- превышение доходов бюджета над его расходами

## **Дефицит бюджета**

- превышение расходов бюджета над его доходами

## **Источники финансирования дефицита бюджета**

- дефицит бюджета обеспечивается финансированием за счет поступлений из соответствующих источников финансирования дефицита бюджета, к которым относятся заемные средства, остатки средств бюджета и др. Утверждение бюджета с дефицитом допускается при наличии источников финансирования дефицита бюджета

# Бюджетный процесс в Республике Беларусь

## Участники бюджетного процесса

Президент Республики Беларусь

Парламент Республики Беларусь

Правительство Республики Беларусь

Местные Советы депутатов

Местные исполнительные и распорядительные органы

Органы комитета государственного контроля Республики Беларусь

Национальный банк Республики Беларусь

Иные государственные органы, обеспечивающие организацию бюджетного процесса

Банки, иные организации и индивидуальные предприниматели

Администраторы доходов бюджета

Распорядители и получатели бюджетных средств

## Этапы бюджетного процесса



## Бюджетная система Шкловского района

### Консолидированный бюджет Шкловского района

Районный бюджет

Бюджеты сельских советов (8)

Александровский

Городецкий

Городищенский

Каменнолавский

Старошкловский

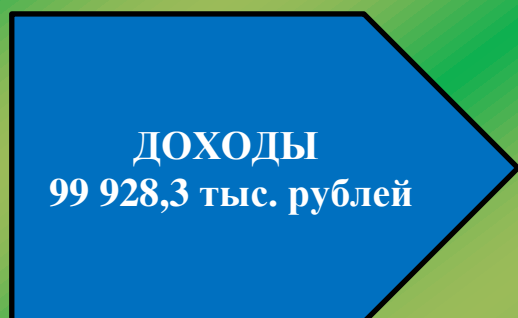
Словенский

Толкачевский

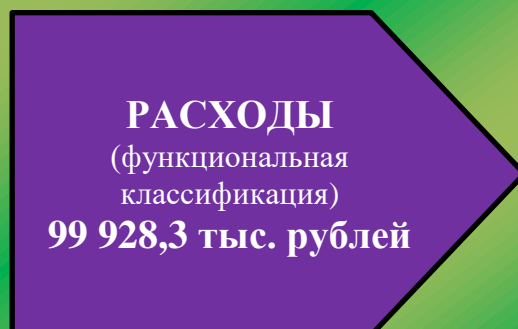
Фашевский

# Консолидированный бюджет Шкловского района на 2025 год

## Структура консолидированного бюджета Шкловского района



- Налоговые доходы
- Неналоговые доходы
- Безвозмездные поступления



- Общегосударственная деятельность
- Национальная оборона
- Национальная экономика
- Охрана окружающей среды
- Жилищно-коммунальные услуги и жилищное
- Строительство
- здравоохранение
- Физическая культура, спорт, культура и средства массовой информации
- Образование
- Социальная политика

## Распределение доходов консолидированного бюджета между бюджетами различных уровней в 2025 году

Районный бюджет

Сельские бюджеты



## Распределение расходов консолидированного бюджета между бюджетами различных уровней в 2025 году по функциональной классификации

**Районный бюджет**

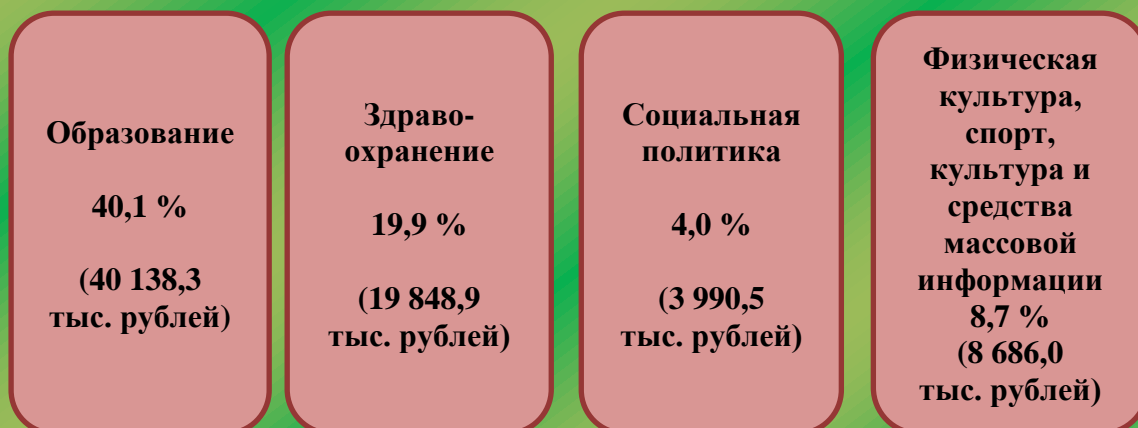
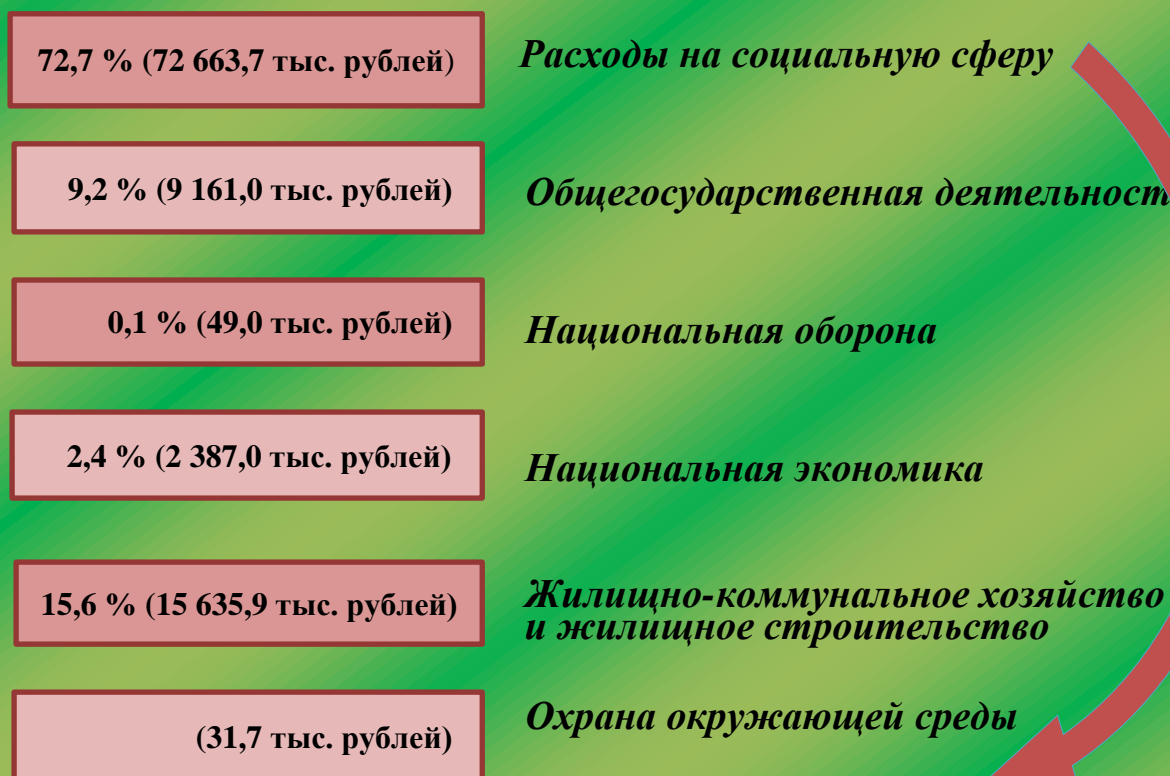
**Сельские бюджеты**



## Структура доходов консолидированного бюджета в 2025 году



## Структура расходов консолидированного бюджета в 2025 году



## Расходы консолидированного бюджета по программной классификации

В бюджете Шкловского района на 2025 год предусмотрены средства на финансирование 15 Государственных программ в сумме 91 481,4 тыс. рублей или 91,5 % всех расходов

(процент в программных расходах)



**«Физическая культура и спорт»**

на 2021-2025 годы

4 377,1 тыс. рублей (4,8 %)



**«Культура Беларуси»**

на 2021-2025 годы

4 177,3 тыс. рублей (4,6 %)



**«Образование и молодёжная политика»**

на 2021-2025 годы

40 943,3 тыс. рублей (44,8 %)



**«Здоровье народа и демографическая**

**безопасность» на 2021-2025 годы**

19 959,1 тыс. рублей (21,8 %)



**«Социальная защита» на 2021-2025 годы**

2 726,9 тыс. рублей (3,0 %)



**«Транспортный комплекс»**

на 2021-2025 годы

903,2 тыс. рублей (1,0 %)



**«Земельно-имущественные отношения,**

**геодезическая и картографическая**

**деятельность» на 2021-2025 годы**

4,8 тыс. рублей



**«Комфортное жилье и благоприятная среда»  
на 2021-2025 годы  
14 646,7 тыс. рублей (16,0 %)**



**«Аграрный бизнес» на 2021-2025 годы  
816,7 тыс. рублей (0,9 %)**



**«Охрана окружающей среды и устойчивое  
использование природных ресурсов»  
на 2021-2025 годы  
31,7 тыс. рублей**



**«Преодоление последствий катастрофы  
на Чернобыльской АЭС» на 2021-2025 годы  
141,5 тыс. рублей (0,1 %)**



**«Управление государственными финансами  
и регулирование финансового рынка» на 2020 год  
и на период до 2025 года  
2 251,3 тыс. рублей (2,5 %)**



**«Массовая информация и книгоиздание»  
на 2021-2025 годы  
157,9 тыс. рублей (0,2 %)**



**«Строительство жилья»  
на 2021-2025 годы  
319,6 тыс. рублей (0,3 %)**



**«Увековечение памяти о погибших при защите  
Отечества» на 2021-2025 годы  
24,3 тыс. рублей**

## Районный бюджет на 2025 год

Районный бюджет на 2025 год утвержден решением Шкловского районного Совета депутатов от 27 декабря 2024 г. № 10-1 «О районном бюджете на 2025 год»

### Основные параметры районного бюджета



#### Доходы

98 638,1 тыс. рублей

#### Расходы

98 638,1 тыс. рублей

### Структура доходов районного бюджета на 2025 год

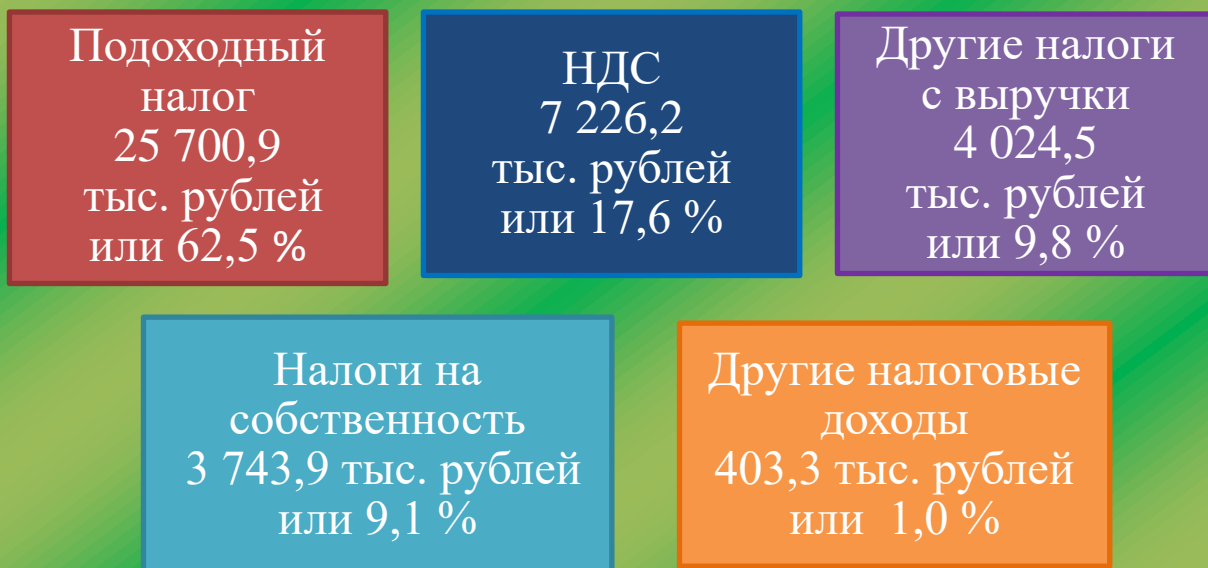
**Доходы 98 638,1 тыс. рублей**

**Налоговые доходы**  
**41 098,8 тыс. рублей**  
**или 41,7 %**

**Неналоговые**  
**доходы**  
**3 996,1 тыс. рублей**  
**или 4,0 %**

**Безвозмездные**  
**поступления**  
**53 543,2 тыс. рублей**  
**или 54,3 %**

## Структура налоговых доходов районного бюджета



## Структура неналоговых доходов районного бюджета



## Структура безвозмездных поступлений районного бюджета

**БЕЗВОЗМЕЗДНЫЕ ПОСТУПЛЕНИЯ –  
53 543,2 тыс. рублей**  
(процент в сумме безвозмездных поступлений бюджета),  
ИЗ НИХ:

*Дотации – 46 840,4 тыс. рублей  
или 87,5 %*

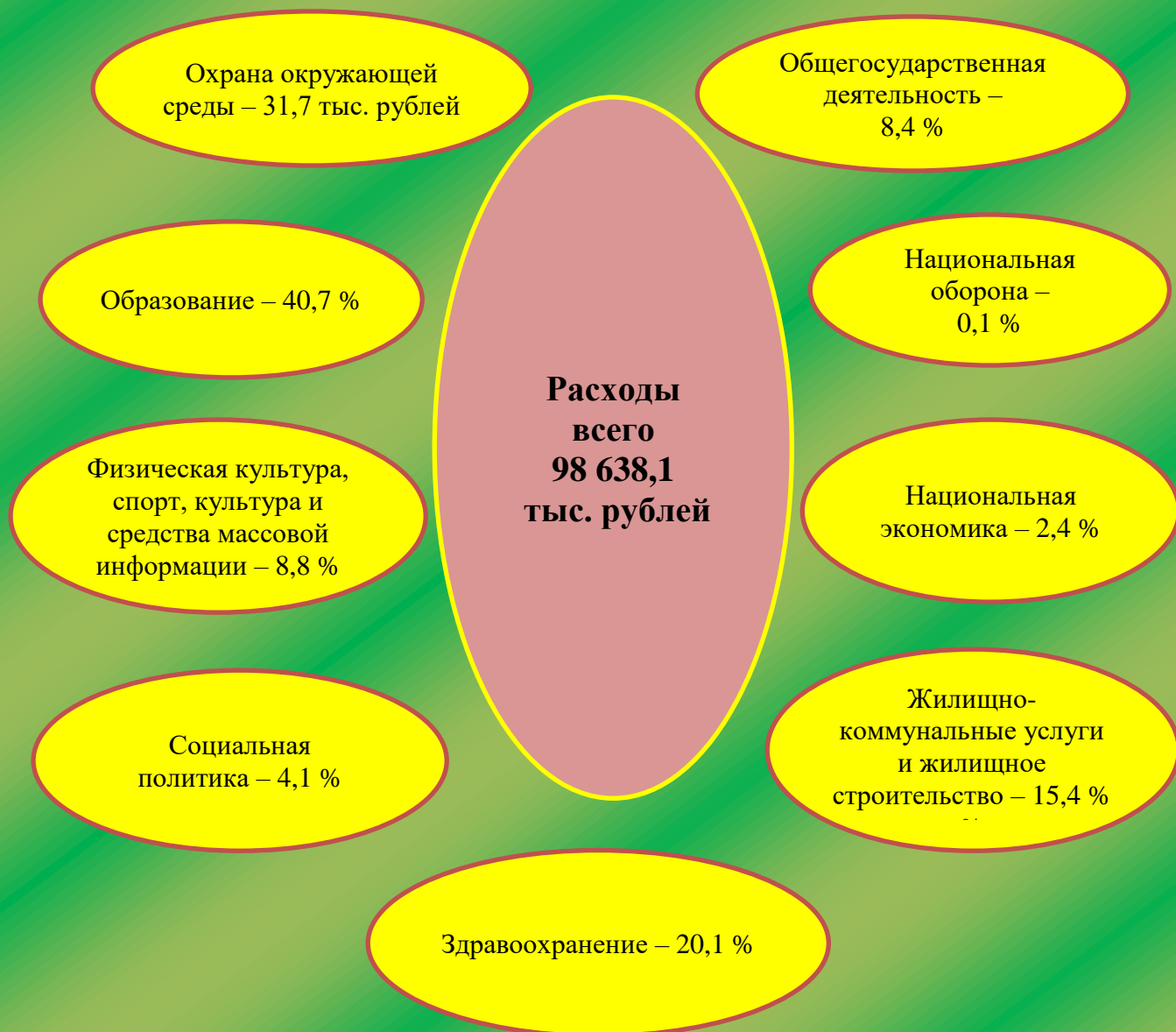
*Субвенции – 784,0 тыс. рублей  
или 1,5 %*

*Текущие межбюджетные  
трансферты  
– 14,7 тыс. рублей*

*Капитальные межбюджетные  
трансферты –  
5 904,1 тыс. рублей  
или 11,0 %*

# Структура расходов районного бюджета на 2025 год

## Функциональная структура расходов районного бюджета



## Общегосударственная деятельность



На общегосударственную деятельность предусмотрено **8 324,3 тыс. рублей.**

## Национальная оборона



В 2025 году на национальную оборону предусмотрено **49,0 тыс. рублей.** Запланированные средства будут направлены на проведение мероприятий по территориальной обороне и обеспечение мобилизационной подготовки и мобилизации.

## Национальная экономика



На финансирование отрасли предусмотрено **2 386,1 тыс. рублей**, в том числе на:

- содержание ВСУ «Шкловская районная ветеринарная станция» — 793,4 тыс. рублей;
- субсидирование расходов по перевозке пассажиров автобусами — 903,2 тыс. рублей;
- субсидии организациям, реализующим твердое топливо, топливные брикеты и дрова населению по фиксированным розничным ценам, — 565,0 тыс. рублей;
- возмещение гражданам части расходов на выполнение работ по электроснабжению эксплуатируемого жилищного фонда — 80,2 тыс. рублей.

## Охрана окружающей среды



На реализацию мероприятий по рациональному (устойчивому) использованию природных ресурсов и охране окружающей среды предусмотрено **31,7 тыс. рублей**.

## Жилищно-коммунальные услуги и жилищное строительство

На финансирование отрасли предусмотрено **15 183,4 тыс. рублей**, в том числе на:



❖ жилищное строительство – 692,7 тыс. рублей;

❖ жилищно-коммунальное хозяйство – 9 660,6 тыс. рублей;



❖ благоустройство населенных пунктов – 4 615,8 тыс. рублей;



❖ другие расходы в области жилищно-коммунальных услуг – 214,3 тыс. рублей.

## Здравоохранение



На финансирование отрасли предусмотрено **19 848,9 тыс. рублей**, в том числе на:

❖ финансирование центральной районной больницы – 17 486,0 тыс. рублей;



❖ финансирование фельдшерско-акушерских пунктов, амбулаторий врача общей практики – 2 362,9 тыс. рублей.

## Физическая культура и спорт



На финансирование отрасли предусмотрено **4 377,1 тыс. рублей**, в том числе на:

- ❖ функционирование государственного учреждения «Центр физкультурно-оздоровительной работы с населением Шкловского района» – 1 779,0 тыс. рублей;



- ❖ функционирование государственного учреждения «Специализированная детско-юношеская школа олимпийского резерва Шкловского района» – 2 598,1 тыс. рублей.

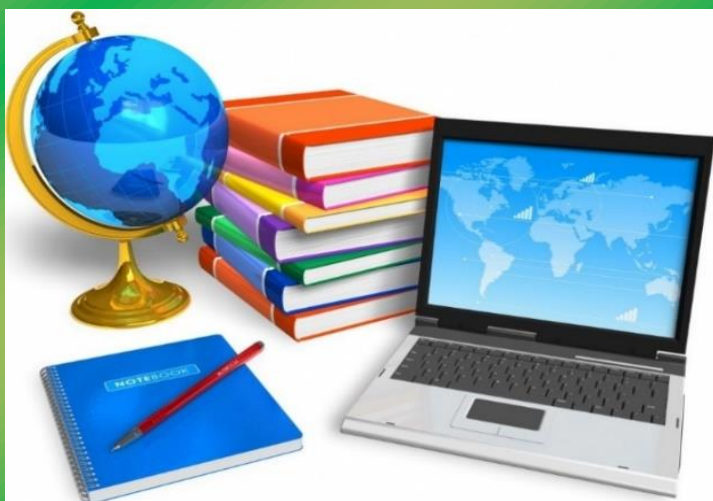
## Культура и средства массовой информации



На финансирование отрасли предусмотрено **4 308,9 тыс. рублей**, в том числе на:

- ❖ содержание учреждений культуры районной формы собственности – 4 051,2 тыс. рублей;
- ❖ поддержку государственного учреждения культуры «Парк культуры и отдыха г. Шклова» – 99,8 тыс. рублей;
- ❖ проведение государственной политики через средства массовой информации – 157,9 тыс. рублей.

## Образование



На финансирование отрасли предусмотрено **40 138,3 тыс. рублей**, в том числе на:

- ❖ финансирование учреждений дошкольного образования – 8 142,6 тыс. рублей;





- ❖ финансирование учреждений общего среднего образования – 29 242,5 тыс. рублей;



- ❖ финансирование учреждений дополнительного образования детей и молодежи, дополнительное образование одаренных детей и молодежи – 2 206,3 тыс. рублей;



- ❖ другие расходы в области образования – 546,9 тыс. рублей.

## Социальная политика



На финансирование отрасли предусмотрено *3 990,5 тыс. рублей*, в том числе на:

- содержание детских домов семейного типа, приемных семей, а также денежные выплаты для воспитания детей в опекунских семьях и в семьях, усыновивших (удочеривших) детей – 803,0 тыс. рублей;
- финансирование расходов на содержание учреждения «Шкловский районный центр социального обслуживания населения» – 1 975,0 тыс. рублей;
  - расходы на молодежную политику – 5,0 тыс. рублей;
  - оказание помощи гражданам в обеспечении жильем – 97,5 тыс. рублей;
  - оказание государственной адресной социальной помощи – 675,3 тыс. рублей;
  - бесплатное обеспечение продуктами питания детей первых двух лет жизни – 27,2 тыс. рублей;
  - другие расходы – 266,0 тыс. рублей.

За счет субвенций из республиканского бюджета запланированы расходы на предоставление льгот и выплату компенсаций населению пострадавшему от катастрофы на Чернобыльской АЭС в сумме 141,5 тыс. рублей.

## Долговые обязательства органов местного управления и самоуправления



На конец 2025 года установлены лимиты долга:

- Шкловского районного Совета депутатов и райисполкома в размере 0,0 рублей;
- гарантированного райисполкомом, в размере 3 885,8 тыс. рублей.

## Капитальное строительство

*Шкловским районным Советом депутатов утверждена Инвестиционная программа на 2025 – 2027 годы, объем ассигнований на 2025 год предусмотрен в сумме 5 442,7 тыс. рублей, в том числе:*



**Проектирование и строительство новых уличных распределительных газопроводов с газопроводами-вводами для газификации эксплуатируемого жилищного фонда граждан – 425,6 тыс. рублей**



**Обслуживание и погашение льготных кредитов, полученных сельскохозяйственными организациями на строительство жилья на селе – 78,5 тыс. рублей**



**Строительство двух социальных квартир в многоквартирном жилом доме – 188,6 тыс. рублей**



**Реконструкция обеденного зала и пищеблока в средней школе № 4 г. Шклова – 4 500,0 тыс. рублей**

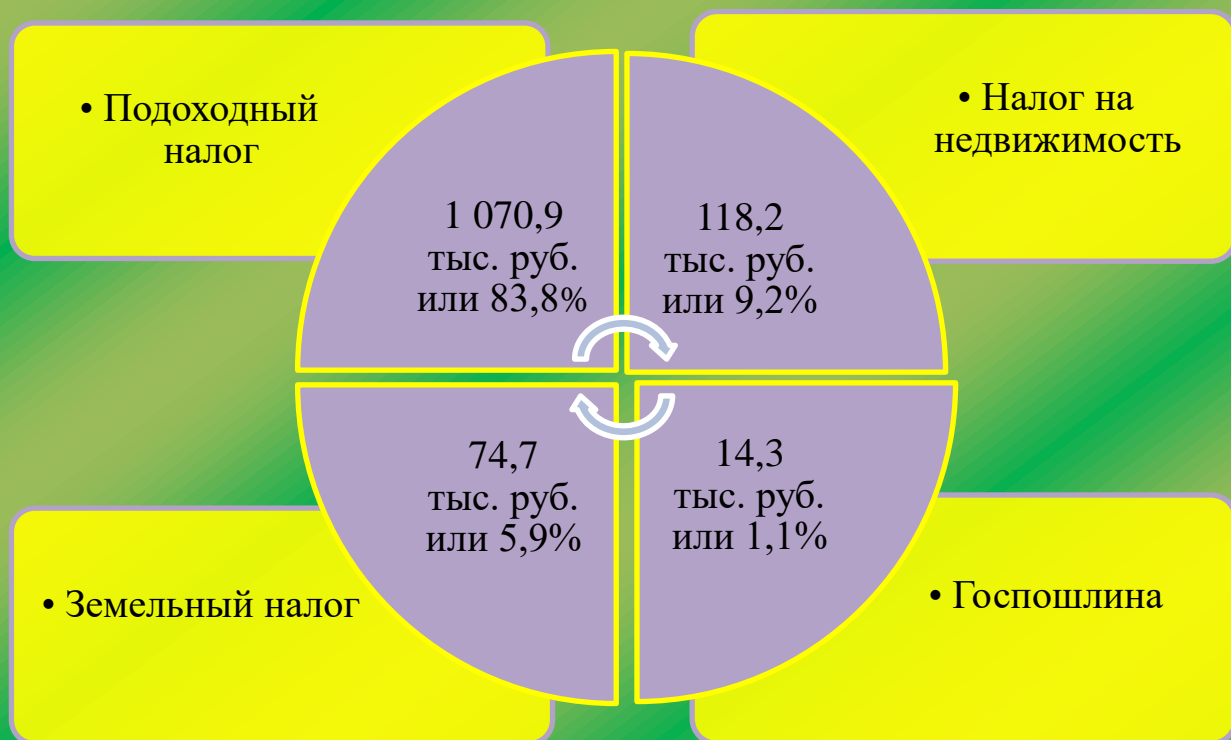
## Бюджеты сельсоветов на 2025 год

### Доходы сельсоветов

1 700,5 тыс. рублей, в том числе:



### Структура налоговых доходов бюджетов сельсоветов

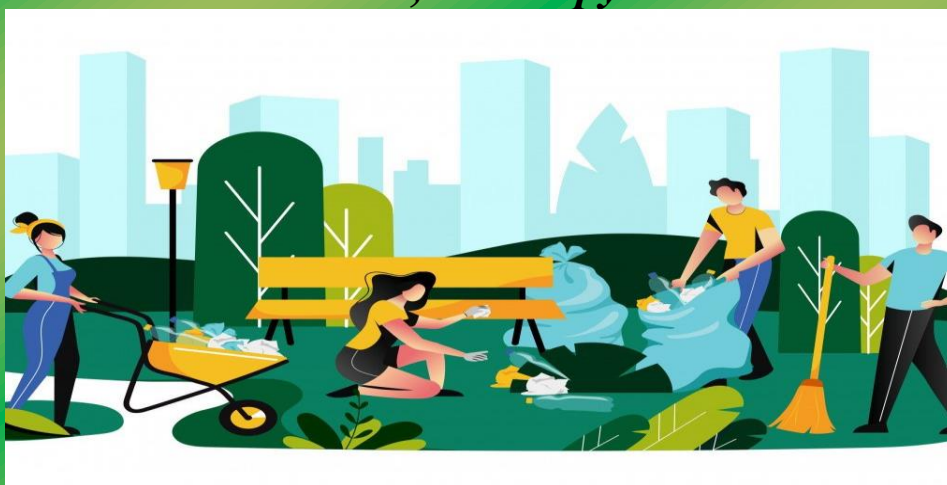


**Расходы сельсоветов**  
**1 700,5 тыс. рублей, в том числе:**

**ОБЩЕГОСУДАРСТВЕННАЯ ДЕЯТЕЛЬНОСТЬ**  
*1 247,1 тыс. рублей*



**Благоустройство населенных пунктов**  
*452,5 тыс. рублей*



**НАЦИОНАЛЬНАЯ ЭКОНОМИКА** *0,9 тыс. рублей*

