

**ФИНАНСОВЫЙ ОТДЕЛ ШКЛОВСКОГО РАЙОННОГО
ИСПОЛНИТЕЛЬНОГО КОМИТЕТА**



**Бюджет
Шкловского района
для граждан на 2023 год**

ШКЛОВ 2023

Оглавление

Шкловский район в цифрах	3
Основные определения бюджетного законодательства	6
Бюджетный процесс в Республике Беларусь	7
Бюджетная система Шкловского района	8
Консолидированный бюджет Шкловского района на 2023 год	9
Районный бюджет на 2023 год	17
Структура доходов районного бюджета на 2023 год	17
Структура расходов районного бюджета на 2023 год	20
Общегосударственная деятельность	20
Национальная оборона	21
Национальная экономика	21
Охрана окружающей среды	22
Жилищно-коммунальные услуги и жилищное строительство	22
Здравоохранение	23
Физическая культура и спорт	23
Культура и средства массовой информации	23
Образование	24
Социальная политика	24
Долговые обязательства органов местного управления и самоуправления	25
Капитальное строительство	26
Бюджеты сельсоветов на 2023 год	27

Шкловский район в цифрах

Шкловский район расположен в северной части Могилевской области. Граничит с Горецким, Дрибинским, Могилевским, Круглянским, Бельничским районами Могилевской области, Толочинским, Оршанским районами Витебской области.

Площадь района составляет 1 331,3 кв. км., площадь сельскохозяйственных земель – 85 172 га, площадь лесного фонда – 30 088 га. Протяженность с востока на запад – 58 км., с севера на юг – 38 км.

Население на 1 января 2022 года – 25,0 тыс. человек, из них сельское население – 9,8 тыс. человек, городское население – 15,2 тыс. человек.

Административно-территориальное деление Шкловского района: 1 город и 201 сельских населенных пунктов.



(по состоянию на 01.01.2023)



Социальная политика

1 – территориальный центр социального обслуживания населения

8 150 человек – среднегодовое число обслуживаемых

4 – детские дома семейного типа

7 – приемные семьи

994 человек – получателей адресной социальной помощи



Здравоохранение

1 – больничная организация

10 – фельдшерско-акушерских пунктов

8 – амбулатория врача общей практики

66 человека – практикующих врачей

218 человек – средних медицинских работников

254 840 – посещений врачей на амбулаторном приеме и врачами на дому

188 – больничных коек



Образование

(на начало учебного года 2022/2023)

14 – учреждений дошкольного образования, в них детей – 1 038 человек

15 – учреждений общего среднего образования, в них учащихся – 2 904 человек

1 – центр коррекционно-развивающего образования и реабилитации, в них учащихся – 26 человек



Физическая культура и спорт

1 – Центр физкультурно-оздоровительной работы с населением Шкловского района:

количество групп – 31,

количество человек, занимающихся физической культурой и спортом, – 281

1 – специализированная детско-юношеская школа олимпийского резерва Шкловского района:

количество групп – 31,

количество учащихся – 303 человек

Жилищная политика



820,3 тыс. кв. м. жилищный фонд*, в том числе частный жилищный фонд* – **679,0** тыс. кв. м.

984 граждан (семей), состоящих на учете нуждающихся в улучшении жилищных условий,

70 граждан (семей), улучшивших жилищные условия

* по состоянию на 01.01.2022 г.



Транспорт

1 030 тыс. чел. – перевезено пассажиров за 2022 год

70 тыс. тонн – перевезено грузов за 2022 год



Культура

1 – музей, **1** – филиал музея

15 – библиотек

1 – парк культуры и отдыха

1 – детская школа искусств, **8** – филиалов

детской школы искусств, количество

обучающихся – 568 человек

21 – клубные учреждения

Основные определения бюджетного законодательства

Бюджет

- план формирования и использования денежных средств для обеспечения реализации задач и функций государства, принимаемый на один финансовый год и действующий с 1 января по 31 декабря календарного года

Бюджетная система Республики Беларусь

- республиканский бюджет и местные бюджеты. Республиканский бюджет утверждается в форме закона, местные бюджеты – в форме решений местных Советов депутатов

Бюджетный процесс

- деятельность по составлению, рассмотрению, утверждению и исполнению бюджетов, контролю за их исполнением, а также составлению, рассмотрению и утверждению отчетов об их исполнении

Доходы бюджета

- поступающие в бюджет денежные средства

Расходы бюджета

- денежные средства, направляемые на финансовое обеспечение задач и функций государства

Межбюджетные трансферты

- бюджетные средства, передаваемые из одного бюджета в другой бюджет на безвозвратной и безвозмездной основе

Сбалансированный бюджет

- бюджет, в котором расходы равны его доходам и иным поступлениям в бюджет (источникам финансирования дефицита бюджета)

Профицит бюджета

- превышение доходов бюджета над его расходами

Дефицит бюджета

- превышение расходов над доходами

Источники финансирования дефицита бюджета

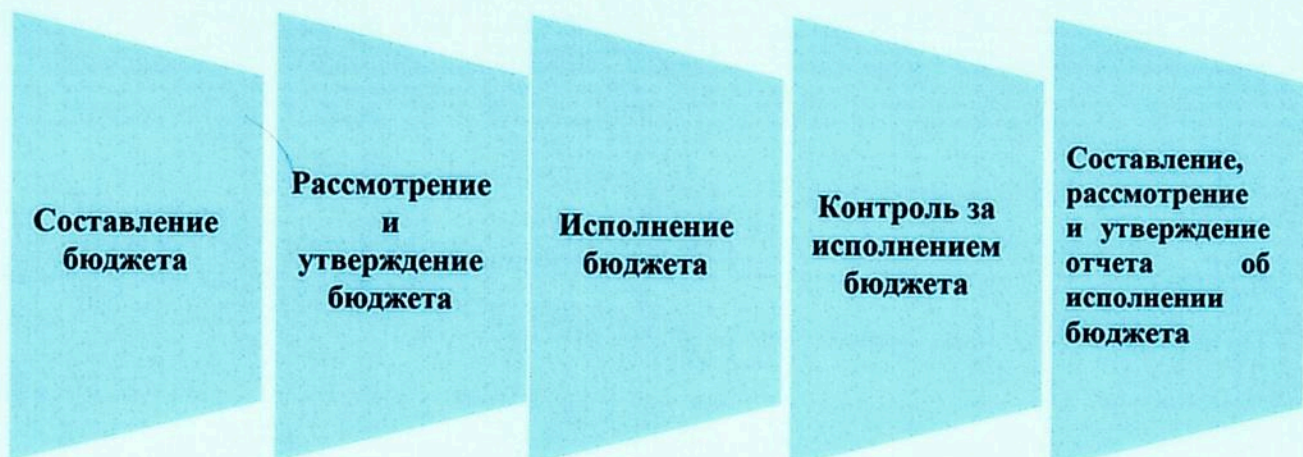
- дефицит бюджета обеспечивается финансированием за счет поступлений из соответствующих источников финансирования дефицита бюджета, к которым относятся заемные средства, остатки средств бюджета и др. Утверждение бюджета с дефицитом допускается при наличии источников финансирования дефицита бюджета

Бюджетный процесс в Республике Беларусь

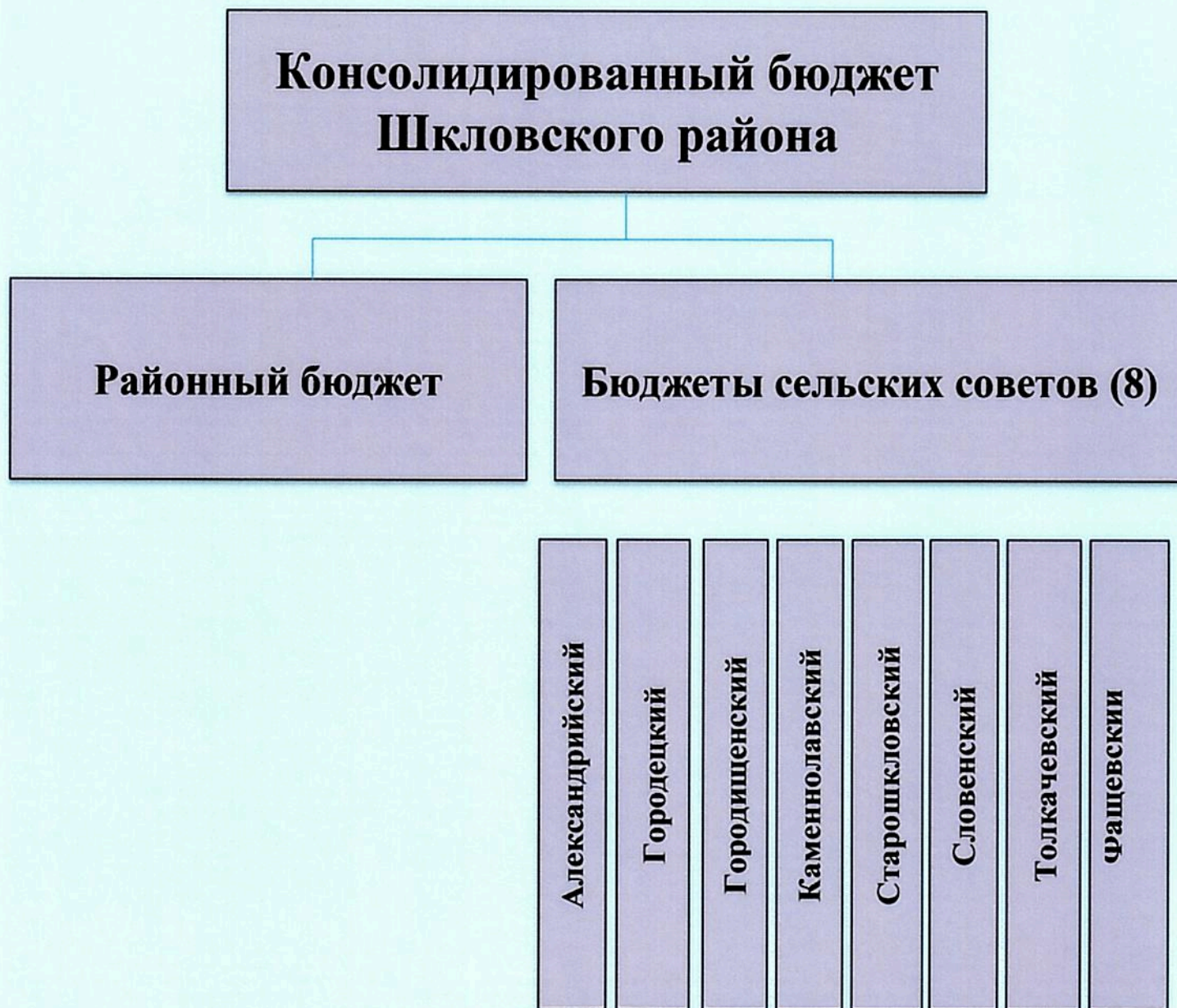
Участники бюджетного процесса



Этапы бюджетного процесса



Бюджетная система Шкловского района



Консолидированный бюджет Шкловского района на 2023 год

Структура консолидированного бюджета Шкловского района

ДОХОДЫ
67 349,9 тыс. рублей

- Налоговые доходы
- Неналоговые доходы
- Безвозмездные поступления

РАСХОДЫ
(функциональная
классификация)
67 349,9 тыс. рублей

- Общегосударственная деятельность
- Национальная оборона
- Судебная власть, правоохранительная деятельность и обеспечение безопасности
- Национальная экономика
- Охрана окружающей среды
- Жилищно-коммунальные услуги и жилищное строительство
- здравоохранение
- Физическая культура, спорт, культура и средства массовой информации
- Образование
- Социальная политика

**ИСТОЧНИКИ
ФИНАНСИРОВАНИЯ
ДЕФИЦИТА
БЮДЖЕТА**

- Ценные бумаги, эмитируемые местными исполнительными и распорядительными органами
- Источники от операций с принадлежащим государству имуществом
- Операции по гарантиям местных исполнительных и распорядительных органов
- Изменение остатков бюджета

Распределение доходов консолидированного бюджета между бюджетами различных уровней в 2023 году

Районный бюджет

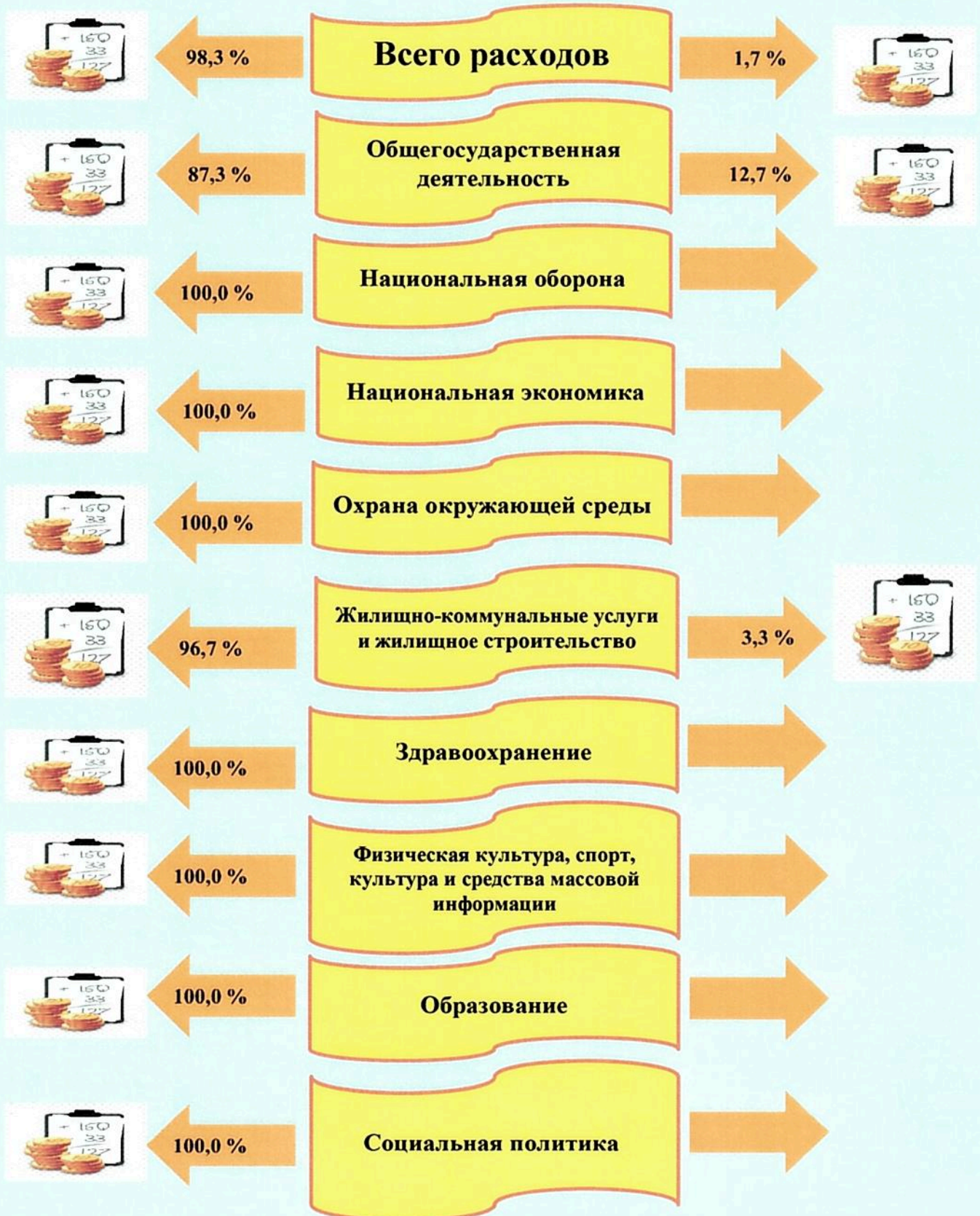
Сельские бюджеты



Распределение расходов консолидированного бюджета между бюджетами различных уровней в 2023 году по функциональной классификации

Районный бюджет

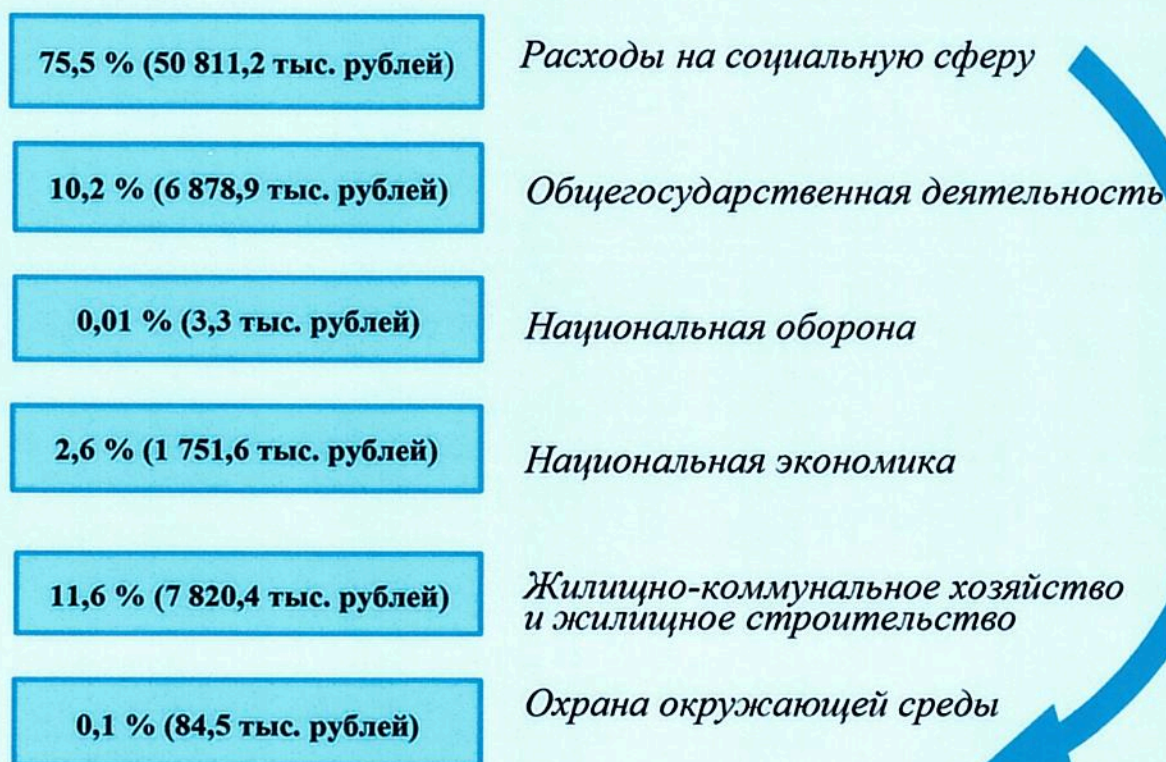
Сельские бюджеты



Структура доходов консолидированного бюджета в 2023 году



Структура расходов консолидированного бюджета в 2023 году



**Расходы консолидированного бюджета
по экономической классификации**

ВСЕГО: 67 349,9 тыс. рублей

(% в общей сумме расходов бюджета)

- 41 935,9 тыс. рублей (62,3 %) → *Оплата труда со взносами (отчислениями) на соцстрахование*
- 6 250,1 тыс. рублей (9,3 %) → *Коммунальные услуги*
- 2 237,8 тыс. рублей (3,3 %) → *Продукты питания*
- 1 278,2 тыс. рублей (1,9 %) → *Лекарственные средства и изделия медицинского назначения*
- 2 493,6 тыс. рублей (3,7 %) → *Текущие бюджетные трансферт населению*
- 7 087,8 тыс. рублей (10,5 %) → *Субсидии (организациям ЖКХ, транспорта и др.)*
- 942,3 тыс. рублей (1,4 %) → *Текущий и капитальный ремонт*
- 256,0 тыс. рублей (0,4 %) → *Приобретение оборудования*
- 516,8 тыс. рублей (0,8 %) → *Капитальное строительство*
- 1 531,1 тыс. рублей (2,3 %) → *Текущее содержание объектов благоустройства*
- 554,1 тыс. рублей (0,8 %) → *Капитальные бюджетные трансферты*
- 990,3 тыс. рублей (1,5 %) → *Услуги связи, транспортные услуги, командировочные расходы, мягкий инвентарь и оборудование*
- 1 275,9 тыс. рублей (1,9 %) → *Прочие услуги (приобретение расходных материалов и др.)*

Расходы консолидированного бюджета по программной классификации

В бюджете Шкловского района на 2023 год предусмотрены средства на финансирование 16 Государственных программ в сумме 61 424,4 тыс. рублей или 91,2 % всех расходов.



**Физическая культура и спорт –
3 433,9 тыс. рублей (5,6 %)**



**Культура Беларуси –
3 226,2 тыс. рублей (5,2 %)**



**Образование и молодёжная политика –
26 929,3 тыс. рублей (43,8 %)**



**Здоровье народа и демографическая
безопасность –
15 039,0 тыс. рублей (24,5 %)**



**Социальная защита –
1 855,2 тыс. рублей (3,0 %)**



**Транспортный комплекс –
595,7 тыс. рублей (1,0 %)**



**Энергосбережение –
350,0 тыс. рублей (0,6 %)**



**Земельно-имущественные отношения,
геодезическая и картографическая
деятельность –
1,0 тыс. рублей**



**Комфортное жилье и благоприятная
среда –
7 285,3 тыс. рублей (11,9 %)**



**Аграрный бизнес –
534,6 тыс. рублей (0,9 %)**



**Охрана окружающей среды и
устойчивое использование природных
ресурсов –
84,5 тыс. рублей (0,1 %)**



**Преодоление последствий
катастрофы на
Чернобыльской АЭС –
126,7 тыс. рублей (0,2 %)**



**Управление государственными
финансами и регулирование
финансового рынка –
1 656,5 тыс. рублей (2,7 %)**



**Массовая информация и
книгоиздание –
92,6 тыс. рублей (0,1 %)**



**Строительство жилья –
186,9 тыс. рублей (0,3 %)**



**Увековечение памяти о погибших
при защите Отечества –
27,0 тыс. рублей**

Районный бюджет на 2023 год

Районный бюджет на 2023 год утвержден решением Шкловского районного Совета депутатов от 29 декабря 2022 г. № 62-2 «О районном бюджете на 2023 год»

Основные параметры районного бюджета



Доходы

66 450,8 тыс. рублей

Расходы

66 450,8 тыс. рублей

Структура доходов районного бюджета на 2023 год

Доходы 66 450,8 тыс. рублей

Налоговые доходы
32 545,7 тыс. рублей
или 49,0 %

Неналоговые доходы
2 990,2 тыс. рублей
или 4,5 %

**Безвозмездные
поступления**
30 914,8 тыс. рублей
или 46,5 %

Структура налоговых доходов районного бюджета



Структура неналоговых доходов районного бюджета



Структура безвозмездных поступлений районного бюджета

БЕЗВОЗМЕЗДНЫЕ ПОСТУПЛЕНИЯ – 30 914,8 тыс. рублей
(% в сумме безвозмездных поступлений бюджета),
из них:

*Дотации – 29 201,4 тыс. рублей
или 94,5 %*

Субвенции – 164,2 тыс. рублей или 0,5 %

*Текущие межбюджетные трансферты
– 468,3 тыс. рублей или 1,5 %*

*Капитальные межбюджетные
трансферты –
1 080,9 тыс. рублей или 3,5 %*

Иные межбюджетные трансферты из областного бюджета в сумме 1 549,2 тыс. рублей направляются на:

комплектование библиотечного фонда – 106,0 тыс. рублей;

оказание помощи в обеспечении жильем – 20,0 тыс. рублей;

жилищное строительство – 85,5 тыс. рублей;

возмещение гражданам части расходов на выполнение работ по электроснабжению эксплуатируемого жилищного фонда – 62,8 тыс. рублей;

оформление правоустанавливающих документов – 14,4 тыс. рублей;

финансирование расходов на оплату услуг оператора автомобильных перевозок пассажиров – 14,9 тыс. рублей;

ремонт и приобретение имущества бюджетных организаций – 895,6 тыс. рублей;

строительство (реконструкцию) объектов – 350,0 тыс. рублей.

Структура расходов районного бюджета на 2023 год

Функциональная структура расходов районного бюджета



ОБЩЕГОСУДАРСТВЕННАЯ ДЕЯТЕЛЬНОСТЬ



Расходы на общегосударственную деятельность составляют 6 239,2 тыс. рублей и включают в себя:

расходы на содержание органов государственного управления и архива – 3 723,0 тыс. рублей;

ε расходы на обслуживание государственного долга – 60,2 тыс. рублей (на выплату процентов по облигационному займу, выпущенному в 2010 г. на финансирование расходов районного бюджета, в рамках Концепции социально-экономического развития Шкловского района на 2010-2015 годы);

расходы резервных фондов – 86,1 тыс. рублей, из них резервный фонд райисполкома – 68,0 тыс. рублей, фонд финансирования расходов, связанных со стихийными бедствиями, авариями и катастрофами – 18,1 тыс. рублей на предотвращение и ликвидацию чрезвычайных ситуаций;

иные общегосударственные расходы – 1 661,5 тыс. рублей, из них на оплату труда адвоката в случаях, когда адвокат участвовал в дознании, предварительном следствии и судебном разбирательстве по назначению в соответствии с законодательством – 7,4 тыс. рублей, финансирование расходов государственного учреждения «Центр по обеспечению деятельности бюджетных организаций и государственных органов Шкловского района – 1 596,3 тыс. рублей, проведение мероприятий исполкома – 36,4 тыс. рублей, другие расходы – 21,4 тыс. рублей;

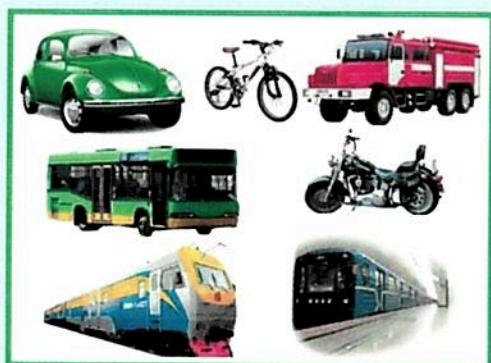
межбюджетные трансферты – 708,4 тыс. рублей, из них межбюджетные трансферты: бюджетам сельсоветов – 237,1 тыс. рублей, в областной бюджет на финансирование жилищного строительства – 423,9 тыс. рублей и строительство инженерно-транспортной инфраструктуры в районах жилой застройки – 47,4 тыс. рублей.

Национальная оборона



В 2023 году на обеспечение мобилизационной подготовки и мобилизации планируется направить 3,3 тыс. рублей. Запланированные средства будут направлены на проведение мероприятий по территориальной обороне и обеспечение мобилизационной подготовки и мобилизации.

Национальная экономика



На финансирование отрасли предусмотрено 1 751,6 тыс. рублей, в том числе:
 содержание ВСУ «Шкловская районная ветеринарная станция» – 514,1 тыс. рублей;
 субсидирование расходов по перевозке пассажиров автобусами – 595,7 тыс. рублей;
 субсидии организациям, реализующим

твердое топливо, топливные брикеты и дрова населению по фиксированным розничным ценам, – 528,2 тыс. рублей;

возмещение гражданам части расходов на выполнение работ по электроснабжению эксплуатируемого жилищного фонда – 62,8 тыс. рублей;

другие расходы – 50,8 тыс. рублей.

Охрана окружающей среды



В бюджете Шкловского района на 2023 год предусматриваются ассигнования на реализацию мероприятий по рациональному (устойчивому) использованию природных ресурсов и охране окружающей среды в сумме 84,5 тыс. рублей.

Жилищно-коммунальные услуги и жилищное строительство



Расходы на отрасль определены в сумме 7 560,9 тыс. рублей, которые будут направлены на:

- жилищное строительство – 85,5 тыс. рублей;
- обслуживание льготных кредитов, полученных сельскохозяйственными организациями на строительство

жилых домов, по которым осуществлен перевод долга, – 81,3 тыс. рублей;

- жилищно-коммунальное хозяйство – 5 639,9 тыс. рублей;
- благоустройство населенных пунктов – 1 271,6 тыс. рублей;
- другие расходы в области жилищно-коммунальных услуг – 482,5 тыс. рублей.

Здравоохранение



Расходы на отрасль определены в сумме 14 959,2 тыс. рублей, которые будут направлены на финансирование центральной районной больницы, фельдшерско-акушерских пунктов, амбулаторий врача общей практики, приобретение лекарственных средств, изделий медицинского назначения, медоборудования и другие расходы.

Физическая культура и спорт



Расходы на отрасль определены в сумме 3 433,9 тыс. рублей. Данные расходы позволят обеспечить:

- проведение спортивных, спортивно-массовых, физкультурно-оздоровительных мероприятий на районном уровне;
- функционирование государственного учреждения «Центр физкультурно-оздоровительной работы с населением Шкловского района» и государственного учреждения «Специализированная детско-юношеская школа олимпийского резерва Шкловского района»;
- проведение других мероприятий в области физической культуры и спорта.

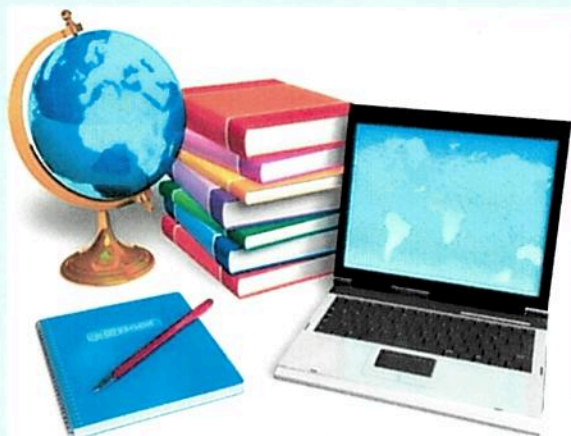
Культура и средства массовой информации



Расходы на отрасль определены в сумме 3 296,9 тыс. рублей. Данные средства будут направлены:

- + на содержание учреждений культуры районной формы собственности – 3 131,3 тыс. рублей;
- + поддержка государственному учреждению культуры «Парк культуры и отдыха г. Шклова» – 73,0 тыс. рублей;
- + поддержка информационно-издательскому учреждению «Издательский дом «Шклов-Инфо» – 92,6 тыс. рублей.

Образование



Расходы на отрасль определены в сумме 26 248,8 тыс. рублей. В общем объеме средств предусмотрено:

❖ 6 218,3 тыс. рублей – на финансирование учреждений дошкольного образования;

❖ 18 082,9 тыс. рублей – на финансирование учреждений общего среднего образования;

❖ 1 527,9 тыс. рублей – на

финансирование учреждений дополнительного образования детей и молодежи;

❖ 419,7 тыс. рублей – другие расходы в области образования.

Справочно: планирование расходов на функционирование государственных учреждений дошкольного и общего среднего образования основано на нормативе расходов на воспитание одного ребенка и обучение одного обучающегося.

Объем бюджетных средств, рассчитанный по нормативу, составил: на дошкольное образование – 4,2 тыс. рублей на одного воспитанника;

на общее среднее образование – 4,6 тыс. рублей на одного обучающегося.

Социальная политика



Расходы на отрасль определены в сумме 2 872,4 тыс. рублей, которые включают:

- содержание четырех детских домов семейного типа, ежемесячные выплаты для воспитания детей в приемных, опекунских семьях и в семьях, усыновивших (удочеривших) детей – 678,6 тыс. рублей;

- финансирование расходов на текущее содержание учреждения

«Шкловский районный центр социального обслуживания населения» – 1 145,6 тыс. рублей;

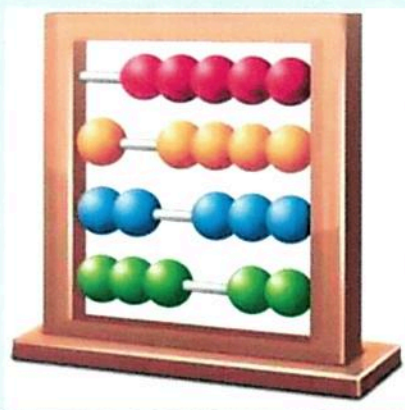
- расходы на молодежную политику – 4,6 тыс. рублей;

- оказание помощи гражданам в обеспечении жильем – 58,7 тыс. рублей;

- оказание государственной адресной социальной помощи – 595,0 тыс. рублей;
- бесплатное обеспечение продуктами питания детей первых двух лет жизни – 74,7 тыс. рублей;
- выплату пособия (материальной помощи) на погребение и возмещение специализированной организации расходов по погребению отдельных категорий граждан – 44,5 тыс. рублей;
- финансирование мероприятий, проводимых общественным объединением ветеранов – 18,4 тыс. рублей;
- выплату единовременной материальной помощи к учебному году – 80,5 тыс. рублей;
- удешевление стоимости путевок детям работников бюджетных организаций, а также доплаты до полной стоимости путевок отдельным категориям работников – 21,4 тыс. рублей;
- финансирование государственного социального заказа – 13,3 тыс. рублей;
- предоставление безналичных жилищных субсидий – 8,8 тыс. рублей;
- прочие расходы – 2,8 тыс. рублей.

Кроме того, за счет субвенций из республиканского бюджета запланированы расходы на предоставление льгот и выплату компенсаций населению пострадавшему от катастрофы на Чернобыльской АЭС в сумме 125,5 тыс. рублей.

Долговые обязательства органов местного управления и самоуправления



безопасности 80,0 %.

На конец 2023 года установлены лимиты долга:

- Шкловского районного Совета депутатов и райисполкома в размере 0,0 рублей;
- гарантированного райисполкомом, в размере 4 372,8 тыс. рублей или 6,5 % к доходам районного бюджета (за вычетом получаемых субвенций), при пороговом значении

Объем расходов на обслуживание долга в 2023 году запланирован в сумме 60,2 тыс. рублей.

Капитальное строительство

В 2023 году в районном бюджете предусмотрены средства на финансирование капитальных вложений в сумме 516,8 тыс. рублей.

Шкловским районным Советом депутатов утверждена Инвестиционная программа на 2023 – 2025 год, объем ассигнований на 2023 год предусмотрен в сумме 516,8 тыс. рублей, в том числе:



**Расходы на жилищное
строительство
85,5 тыс. рублей**



**Строительство котельной в
г. Шклове
350,0 тыс. рублей**

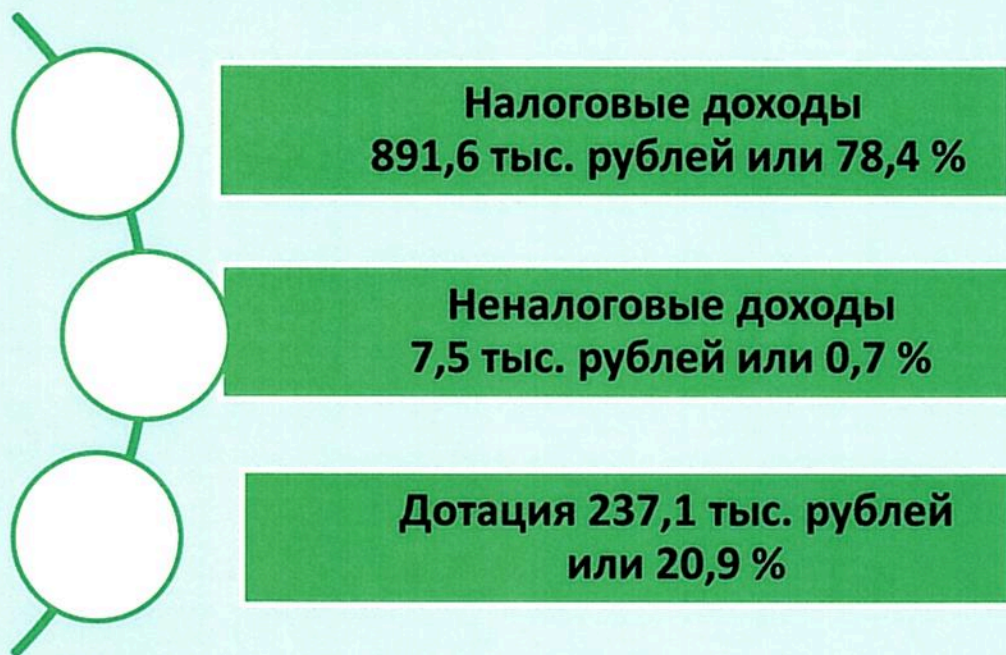


**Обслуживание и погашение
льготных кредитов,
полученных
сельскохозяйственными
организациями на
строительство жилья на селе,
81,3 тыс. рублей**

Бюджеты сельсоветов на 2023 год

Доходы сельсоветов

Доходы сельсоветов определены в сумме 1 136,2 тыс. рублей или 1,7 % от общих доходов консолидированного бюджета Шкловского района.



Структура налоговых доходов бюджетов сельсоветов





Расходы сельсоветов

Расходы сельсоветов на 2023 год определены в сумме 1 136,2 тыс. рублей.



**ОБЩЕГОСУДАРСТВЕННАЯ
ДЕЯТЕЛЬНОСТЬ**
876,8 тыс. рублей

	Общегосударственная деятельность	В том числе		
		Органы местного управления и самоуправления	Резервные фонды	Другая общегосударственная деятельность
Александровский	137,3	135,8	0,9	0,6
Городецкий	96,1	95,3	0,3	0,5
Городищенский	98,1	97,0	0,5	0,6
Каменнолавский	124,0	122,7	0,6	0,7
Старошкловский	103,3	98,9	0,6	3,8
Словенский	117,2	112,1	0,6	4,5
Толкачевский	101,1	99,9	0,3	0,9
Фащевский	99,7	98,4	0,6	0,7



**БЛАГОУСТРОЙСТВО
НАСЕЛЕННЫХ ПУНКТОВ
259,4 тыс. рублей**

Наименование сельских Советов	Жилищно-коммунальные услуги и жилищное строительство	В ТОМ ЧИСЛЕ		
		Расходы по содержанию и ремонту объектов благоустройства	Расходы по уличному освещению населенных пунктов	Расходы на текущий ремонт, благоустройство воинских захоронений
Александровский	74,7	15,4	36,3	23,0
Городецкий	19,2	4,0	15,2	
Городищенский	22,8	9,0	13,8	
Каменнолавский	32,4	9,5	22,9	
Старошкловский	31,7	11,0	20,7	
Словенский	26,1	7,8	17,3	1,0
Толкачевский	15,7	5,0	10,7	
Фашевский	36,8	9,6	24,2	3,0

В бюджетах сельсоветов на 2023 год предусмотрены средства на финансирование двух Государственных программ в сумме 259,4 тыс. рублей, в том числе:

Государственная программа «Комфортное жилье и благоприятная среда» на 2021-2025 годы – 232,4 тыс. рублей;

Государственная программа «Увековечение памяти о погибших при защите Отечества» на 2021-2025 годы – 27,0 тыс. рублей.